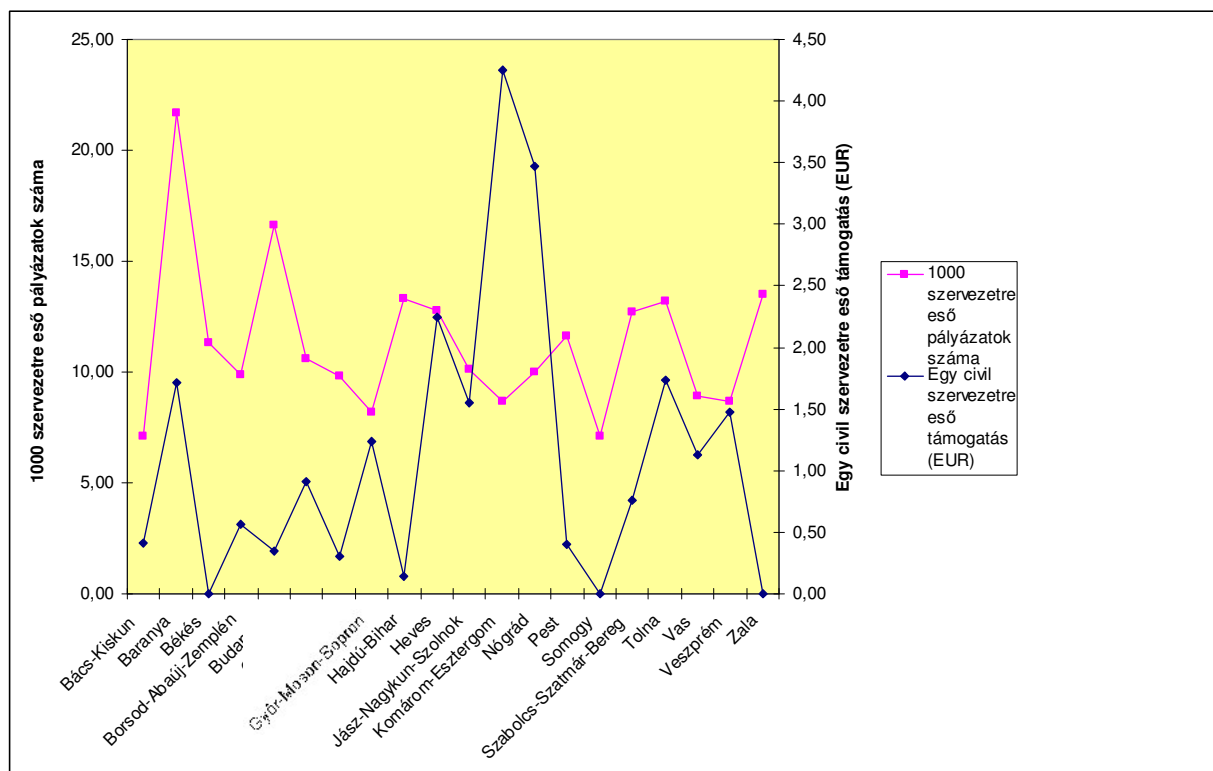


## Statisztika a Norvég Civil Támogatási Alap 2008-as pályázatairól

A szerződéskötések után alaposabb statisztikai elemzésnek is alávetettük a beérkezett pályázatokat, hiszen ezt a jelentős (953 pályázatot tartalmazó) adatbázist egyfajta mintaként is tekinthetjük, amely bizonyos értelemben reprezentatív képet ad a magyar civil szervezetek aktivitásáról, pályázói tevékenységéről. Az elemzést az is motiválta, hogy kritikák fogalmazódtak meg a Norvég Civil Támogatási Alap Budapest központúságával vagy a támogatásosztás (esély)egyenlőtlenségével kapcsolatban.

Ezt azonban nemcsak önmagában vizsgáltuk, de a beérkezett pályázatok számát illetve a kiosztott támogatások összegét minden megyére vonatkozóan összevetettük az ott bejegyzett szervezetek számával (2006-ban működő non-profit szervezetek), hiszen - természetesen - onnan, ahol több szervezet tevékenykedik több pályázat is várható. Abszolút értékben és a civil szervezetek számához viszonyítva is Baranyából, Budapestről és Pest megyéből érkezett a legtöbb pályázat, a legkevesebb pedig Bács-Kiskunból és Somogyból. A megítélt támogatások tekintetében azonban Heves, Komárom-Esztergom és Nógrád megye „szerepelt” a legjobban, vagyis a működő civil szervezetek számával összehasonlítva eltűnik Budapest és Pest megye előnye.



A területi eloszlás mellett vizsgáltuk a kért támogatási összegek összefüggéseit is több szervezeti mutatóval. Az átlagos pályázott összeg (kis- és nagyprojektek együttesen) 51 175 euró volt, ebből a kisprojektekre pályázók átagosan 19 979, míg a nagyprojektekre 68 778 euró támogatást kértek. Ha tehát a kisprojektek alsó és felső összeghatárát vesszük figyelembe, akkor elmondható, hogy a pályázók „felfelé húzták” az átlagot, azaz nem volt népszerű az igazán kisösszegű projektek kidolgozása.

A pályázó szervezetek átlagos mérlegfőösszege 33 218 286 forint volt. Az alsó ötödbe tartozó pályázók átlagosan 453 597, míg a felső ötödbe tartozók 133 559 574 forint éves mérlegfőösszegről számoltak be. A statisztikai próba szerint a mérlegfőösszeg nagysága csak kis (de szignifikáns) mértékben függött össze a kért támogatás nagyságával.

A korreláció erősebb, ha a szervezet fizetett dolgozóinak számával vetjük össze a kért összeget. Azaz: **minél nagyobb éves költségvetéssel és minél több munkatárssal gazdálkodik egy szervezet, annál valószínűbb volt, hogy nagy támogatást kért.**

Bár mindezek az elemzések az eredménylistánál már kicsit mélyebb betekintést nyújtanak a szervezetek igényeinek és lehetőségeinek megértésébe, további összefüggések és tendenciák feltárása érdekében tervezzük egy nagyobb lélegzetű kutatás elvégzését is (külső értékelő bevonásával). Ennek eredményeit szeretnénk felhasználni a jövő évi kiírás finomhangolásában, illetve hasznos információkat nyújthat majd más hasonló, a civil szektort támogató pályázati rendszerek kidolgozásánál is.

2008. október 10.